

# RZECZOZNAWCY TECHNIKI SAMOCHODOWEJ, RUCHU DROGOWEGO, MASZYN I URZĄDZEŃ



## RZECZOZNAWCY - MOT.

Spółka z o.o. w Poznaniu

Ekspertyzy wykonują rzeczoznawcy  
STOWARZYSZENIA RZECZOZNAWCÓW  
TECHNIKI SAMOCHODOWEJ I RUCHU DROGOWEGO

Rok założenia 1948 r.

należącego do FIEA – Międzynarodowej Federacji Ekspertów Samochodowych  
61-896 Poznań, ul. Towarowa 35/37 (biurowiec DELTA), tel. 61 853 78 87, 61 853 74 49, tel./fax 61 853 78 97  
e-mail: biuro@rzeczoznawcy-mot.poznan.pl, <http://www.rzeczoznawcy-mot.pl>



**OPINIA Nr: POP-260/2/2025**

z dnia: 2025/04/18

Rzeczoznawca : mgr inż. Krzysztof Howil nr 2565

Właściciel: PIP OKRĘGOWY INSPEKTORAT PRACY

Adres: ul. Marcelińska 90, 61-807 Poznań

Zadanie: Ocena stanu technicznego i określenie wartości rynkowej pojazdu

### DANE IDENTYFIKACYJNE POJAZDU (\*)

Dane: [O] IV-2025

Marka: RENAULT

Rok produkcji: 2016

Model: Fluence MR'13 E5

Wersja: Life 115

Nr rejestracyjny: PO 2V105

Rodzaj pojazdu: Samochód osobowy

VIN: VF1LZVJ0555763298

Data pierwszej rejestracji	2016/10/14
Wskazanie drogomierza	147889 km
Okres eksploatacji pojazdu (16/10/14-25/04/18)	102 mies.
Kolor powłoki lakierowej, (rodzaj lakieru)	biały
Dop. masa całkowita	1712 kg
Rodzaj nadwozia	sedan 4 drzwiowy
Jednostka napędowa	z zapłonem iskrowym (wtrysk)
Pojemność / Moc silnika	1598 ccm / 84kW (114KM)
Liczba cylindrów / Układ cylindrów / Liczba zaworów	4 / rzędowy / 16
Rodzaj skrzyni biegów	manualna
Rodzaj napędu	przedni (4x2)

### WYPOSAŻENIE STANDARDOWE

L.p.	Nazwa elementu wyposażenia	L.p.	Nazwa elementu wyposażenia
1	Fotel kierowcy z regulacją wysokości	17	Poduszki powietrzne boczne
2	Immobilizer	18	Przygotowanie do montażu autoalarmu
3	Kieszenie w oparciach foteli przednich	19	Radioodtwarzacz R-Plug&Radio+
4	Klamki zewnętrzne w kolorze nadwozia	20	Siedzenia tylne dzielone asymetrycznie i składane
5	Klimatyzacja	21	Sygnalizacja niezapiętego pasa bezpieczeństwa kierowcy
6	Kolumna kierownicy regulowana	22	System dystrybucji siły hamowania elektroniczny EBD
7	Komputer pokładowy	23	System kontroli ciśnienia w oponach
8	Końcówka układu wydechowego chromowana	24	System stabilizacji toru jazdy ESC
9	Kurtyny powietrzne boczne	25	Szyby przednie regulowane elektrycznie
10	Lusterka zewnętrzne podgrzewane elektrycznie	26	Szyby tylne regulowane elektrycznie
11	Lusterka zewnętrzne regulowane elektrycznie	27	Światła hamowania awaryjnego
12	Lusterko wewnętrzne dwupozycyjne	28	Światła p/mgienne przednie
13	Mocowanie fotelika dziecięcego ISOFIX na tylnym siedzeniu	29	Tarcze kół stalowe 15"
14	Nawiew powietrza na siedzenia tylne	30	Wspomaganie układu kierowniczego zmienne elektryczne
15	Poduszka powietrzna kierowcy	31	Zamek centralny
16	Poduszka powietrzna pasażera z możliwością odłączenia	32	Zestaw naprawczy opon

**L.p. Nazwa pakietu / elementu pakietu wyposażenia standardowego**

- 1 ABS + system wspomagania nagłego hamowania  
ABS - system zapobiegający blokowaniu kół  
System wspomagania nagłego hamowania
- 2 Konsola centralna z podłokietnikiem  
Podłokietnik centralny przedni  
Konsola centralna
- 3 Tempomat z ogranicznikiem prędkości  
Ogranicznik prędkości  
Tempomat
- 4 Zagłówki przednie i tylne 5 szt.  
Zagłówki siedzeń tylnych 3 szt.  
Zagłówki foteli przednich

**WYPOSAŻENIE DODATKOWE****L.p. Nazwa elementu wyposażenia****Wartość [PLN]**

- 1 +Czujniki parkowania - tył

230

**OPIS ZAMONTOWANEGO W POJEŹDZIE OGUMIENIA**

Koło	Marka, typ	Bieżnik [mm]	Zużycie [%]
Przednie lewe:	NEXEN 205/65 R15 94H N 2000 TL	4,0	66
Przednie prawe:	NEXEN 205/65 R15 94H N 2000 TL	4,0	66
Tylne lewe:	NEXEN 205/65 R15 94H N 2000 TL	4,0	66
Tylne prawe:	NEXEN 205/65 R15 94H N 2000 TL	4,0	66

**STAN TECHNICZNY POJAZDU**

Próby drogowej nie wykonywano.

**SILNIK:**

Stwierdzono:

Rozruch i praca silnika w całym zakresie obrotów nie budzi zastrzeżeń. Silnik kompletny z osprzętem. Komora silnika brudna. Układy chłodzenia, smarowania szczelne.

Naloty korozji na elementach układu wydechowego.

**PODWOZIE:**

Stwierdzono:

Zespoły i mechanizmy podwozia są kompletne i stopień zużycia odpowiedni do przebiegu i okresu użytkowania. Naloty korozji na elementach podwozia.

**NADWOZIE: Stwierdzono:**

nadwozie typu sedan, 4- drzwiowe, 5-osobowe, kolor biały,  
- pokrywa komory silnika - punktowe odpryski lakieru,

Stan elementów nadwozia adekwatny do okresu użytkowania z dronymi śladami zużycia eksploatacyjnego.

**OSPRZĘT I WYPOSAŻENIE POJAZDU:**

Stwierdzono:

Kompletne sprawne technicznie.

- zderzak przedni - rysy,
- zderzak tylny - rysy, przetarty,
- tapicerka wnętrza - brudna, poplamiona,

- kołpaki kół 4 szt. - brak,
- koło kierownicy - wytarte.

**KOREKTY**

**WARTOŚĆ BAZOWA BRUTTO (107 mies.)** ..... **21 900 PLN**

**KOREKTA ZA WYPOSAŻENIE DODATKOWE** ..... **230 PLN**

*Wypożyczenie pojazdu powoduje powiększenie wartości pojazdu, gdy jest wyposażeniem ponadstandardowym oraz jest sprawne, czyli zdolne do spełnienia swojej funkcji. Wielkość korekty wartości bazowej, związanej z wyposażeniem dodatkowym pojazdu została określona na podstawie udziału tego wyposażenia w wartości standardowo wyposażonego nowego pojazdu z uwzględnieniem amortyzacji pojazdu i zwiększonej amortyzacji jego wyposażenia.*

**KOREKTA ZA PRZEBIEG** ..... **149 PLN**

*Korekta uwzględnia wpływ przebiegu pojazdu na jego wartość. Wartość bazowa została określona dla przebiegu normatywnego 152 400 km. Zweryfikowany przebieg wycenianego pojazdu jest mniejszy od normatywnego o - 4 511 km. Powoduje to zastosowanie korekty wartości w wysokości 0,68%.*

**KOREKTA ZA OGUMIENIE** ..... **- 177 PLN**

*Korekta uwzględnia wpływ stanu ogumienia na wartość pojazdu. Zużycie poszczególnych opon zostało określone z uwzględnieniem zmierzonej wysokości ich bieżnika. Punktem odniesienia jest ogumienie o zużyciu 50%.*

**KOREKTY RÓŻNE** ..... **- 5 253 PLN**

**W tym:**

[%] Wart. [PLN]

Stan utrzymania i dbałość o pojazd

-5,0 -1 113

*Stan utrzymania i dbałość o pojazd mogą mieć wpływ na wartość rynkową pojazdu w przypadku, gdy stan wycenianego pojazdu istotnie odbiega od dobrego, odpowiedniego dla danego okresu eksploatacji i przebiegu.*

*Stwierdzony ponadprzeciętnie dobry stan świadczący o wyjątkowej dbałości o pojazd może stanowić podstawę korekty dodatniej wartości, stan gorszy od typowego dobrego - podstawę do korekty ujemnej.*

Zadana szacunkowa korekta z tytułu wcześniejszych napraw

-5,0 -1 113

*Naprawy powypadkowe samochodów szczególnie, w pierwszych latach eksploatacji mogą powodować obniżenie ich wartości w odniesieniu do pojazdów bezwypadkowych. Poziom utraty wartości może wzrastać w przypadku niskiej jakości naprawy i odpowiednio maleć w nowych pojazdach naprawianych z zachowaniem norm naprawczych producenta pojazdu. W pojazdach wieloletnich profesjonalnie wykonane naprawy powypadkowe mogą powodować usprawnienie pojazdu w stosunku do jego stanu technicznego jak przed szkodą (awarią) i skutkować wzrostem ich wartości.*

Szczególny charakter eksploatacji

-10,0 -2 227

*Negatywny wpływ na wartość rynkową może mieć używanie pojazdu w nietypowych warunkach, jak też w nietypowy sposób, np.: do nauki jazdy, do jazdy sportowych i testowych, samochodu osobowego do celów zarobkowych, częsta jazda z przyczepą przez samochód osobowy lub terenowy, itp. Wielkość tej korekty szacuje się w zależności od intensywności i okresu eksploatacji pojazdu w szczególnie sposób.*

Konieczne naprawy pojazdu

-3,6 - 800

*Konieczność wykonania naprawy wycenianego pojazdu jest podstawą do obniżenia jego wartości w stosunku do wartości pojazdu sprawnego. O wielkości korekty decyduje koszt naprawy przywracającej pojazd do stanu technicznego odpowiedniego do okresu użytkowania pojazdu, jego przebiegu i ogólnego stanu technicznego.*

Wartość rynkowa brutto wyżej zidentyfikowanego pojazdu, określona na dzień wykonania opinii wynosi:

**16800 PLN**

(słownie: szesnaście tysięcy osiemset złotych)

w tym VAT (23,0%) 3141,46 PLN

Wartość określono na podstawie:

- notowań wartości rynkowych ustalonych przez wykonawcę opinii,
- korekt mających wpływ na wartość pojazdu.

Wycenę sporządził:

.....  
.....

pieczęć

Dnia ..... r.

Z up. Prezesa Zarządu

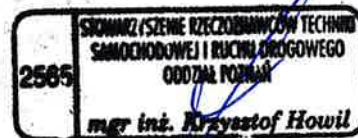
*Beata Tabor-Stachowiak*

**Sprawdzono  
pod kątem formalnym**

RZECZOZNAWCY TECHNIKI SAMOCHODOWEJ,  
RUCHU DROGOWEGO, MASZYN I URZĄDZEŃ

**RZECZOZNAWCY - MOT.**

Spółka z o.o.  
61-896 Poznań, ul. Towarowa 35/37  
tel. 61 853-74-49, 853-78-87, fax 61 853-78-97  
NIP 778-10-16-140, REGON 630272765





# DOKUMENTACJA FOTOGRAFICZNA

do opinii nr: POP-260/2/2025

z dnia: 2025/04/18

## DANE IDENTYFIKACYJNE POJAZDU (\*)

Dane: [O] IV-2025

Marka: RENAULT

Rok produkcji: 2016

Model: Fluence MR'13 E5

Wersja: Life 115

Nr rejestracyjny: PO 2V105

Rodzaj pojazdu: Samochód osobowy



Fot. 1



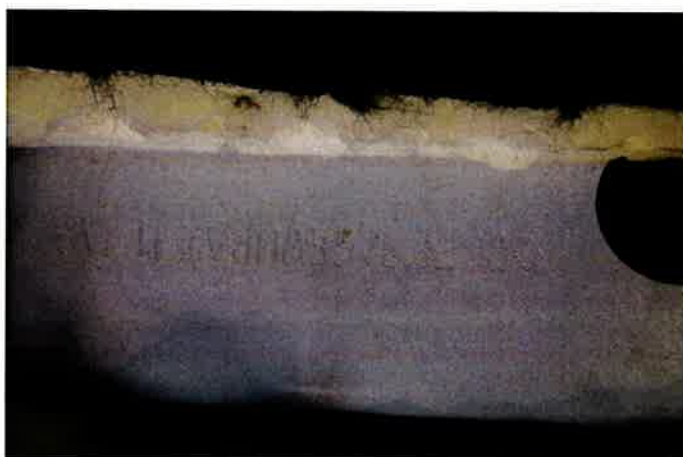
Fot. 2



Fot. 3



Fot. 4



Fot. 5



Fot. 6



Fot. 7



Fot. 8



Fot. 9



Fot. 10



Fot. 11



Fot. 12





Fot. 13



Fot. 14



Fot. 15



Fot. 16



Fot. 17



Fot. 18



Fot. 19



Fot. 20



Fot. 21



Fot. 22



Fot. 23



Fot. 24



**ARKUSZ USTALENIA WARTOŚCI POJAZDU**

do opinii nr: POP-260/2/2025

z dnia: 2025/04/18

Rzeczoznawca : mgr inż. Krzysztof Howil nr 2565

Właściciel: PIP OKRĘGOWY INSPEKTORAT PRACY

Adres: ul. Marcelesińska 90, 61-807 Poznań

Zadanie: Ocena stanu technicznego i określenie wartości rynkowej pojazdu

**DANE IDENTYFIKACYJNE POJAZDU (\*)**

Dane: [O] IV-2025

Marka: RENAULT

Rok produkcji: 2016

Model: Fluence MR`13 E5

Wersja: Life 115

Nr rejestracyjny: PO 2V105

Rodzaj pojazdu: Samochód osobowy

Wycena na podstawie pojazdu: RENAULT Fluence MR`13 E5 Life 115 sed4 1598 ccm 84 kW B

**USTALENIE WARTOŚCI POJAZDU****KATALOG WARTOŚCI BAZOWYCH (BRUTTO):**

rok	mies.	wart. z katal. [PLN]	wart. zadana [PLN]
2016	05	21900	21900
2015	05	20350	20350
WARTOŚĆ BAZOWA BRUTTO (107 mies.)			21 900 PLN

Normatywny okres eksploatacji	107 mies.
DATA PIERWSZEJ REJESTRACJI (rok/mies/dn)	2016/10/14
Rzeczywisty okres eksploatacji	102 mies.

**LISTA WYPOSAŻENIA:**

Lista wyposażenia na podstawie informacji z bazy danych na okres: 2016.06-2016.12

**WYPOSAŻENIE DODATKOWE:**

L.p.	Nazwa elementu wyposażenia	wta	data zam.	wpa	[%]	Wsp.	Wart. [PLN]
1	Czujniki parkowania - tył	0,75		2,08	0,51		230
KOREKTA ZA WYPOSAŻENIE DODATKOWE							230 PLN
KOREKTA ZA WYPOSAŻENIE							230 PLN po korekcie: 22 130 PLN

+ - element zadany z listy ogólnej lub dodany jako nowy element przez wyceniającego

Przebieg normatywny	152 400 km
Przebieg rzeczywisty odczytany	147 889 km
KOREKTA ZA PRZEBIEG	149 PLN po korekcie: 22 279 PLN

**ZASTOSOWANE KOREKTY RÓŻNE:**

Opis korekty	[%]	Wart. [PLN]
Stan utrzymania i dbałość o pojazd	-5,0	-1 113
Zadana szacunkowa korekta z tytułu wcześniejszych napraw	-5,0	-1 113
Szczególny charakter eksploatacji	-10,0	-2 227
Konieczne naprawy pojazdu	-3,6	- 800
KOREKTY RÓŻNE	- 5 253 PLN po korekcie:	17 026 PLN

**STAN OGUMIENIA:**

Oś	Koło	Cena	Zuż.	Bieżn	Koło	Cena	Zuż.	Bieżn	Koło	Cena	Zuż.	Bieżn	Koło	Cena	Zuż.	Bieżn
		[PLN]	[%]	[mm]		[PLN]	[%]	[mm]		[PLN]	[%]	[mm]		[PLN]	[%]	[mm]
Przednia					Lewe:	277	66*	4					Prawe:	277	66*	4
Tylna					Lewe:	277	66*	4					Prawe:	277	66*	4
KOREKTA ZA OGUMIENIE										- 177 PLN po korekcie: 16 849 PLN						

---

WARTOŚĆ RYNKOWA BRUTTO PO ZAOKRĄGLENIU	.....	16 800 PLN
--	-------	------------

---

Wycenę sporządził:

.....  
.....

pieczęć

Dnia ..... r.



# ARKUSZ BADANIA POWŁOKI LAKIEROWEJ

do opinii nr: POP-260/2/2025

z dnia: 2025/04/18

Rzeczoznawca : mgr inż. Krzysztof Howil nr 2565

Właściciel: PIP OKRĘGOWY INSPEKTORAT PRACY

Adres: ul. Marcelińska 90, 61-807 Poznań

Zadanie: Ocena stanu technicznego i określenie wartości rynkowej pojazdu

## DANE IDENTYFIKACYJNE POJAZDU (\*)

Dane: [O] IV-2025

Marka: RENAULT

Rok produkcji: 2016

Model: Fluence MR'13 E5

Wersja: Life 115

Nr rejestracyjny: PO 2V105

Rodzaj pojazdu: Samochód osobowy

## OPIS POWŁOKI LAKIEROWEJ

